

# Ficha técnica de producto

# Mirical

## *Macrolophus pygmaeus* | Insecto depredador

- Depredador generalista con preferencia por la mosca blanca
- También tiene efecto sobre *Tuta absoluta*
- Especialmente para tomate



## Usar para

### Pests

Moscas blancas *Trialeurodes vaporariorum* y *Bemisia tabaci*, huevos y larvas de *Tuta absoluta* y otras orugas. También se alimenta de araña roja (*Tetranychus urticae*), pulgones y larvas de minador (*Liriomyza* spp.).

### Cultivos

Especialmente tomate (puede causar daños a otras plantas).

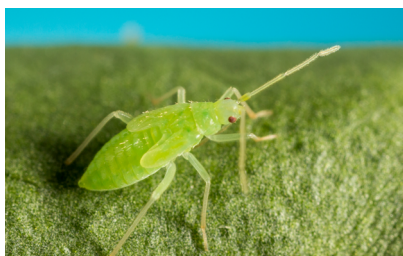
## Cómo funciona

### Modo de acción

Los adultos y las ninfas buscan activamente a sus presas y succionan el contenido interno de su cuerpo. La cutícula queda en su forma original.

### Apariencia

- Los adultos miden entre 3 y 3,5 mm, son de color verde brillante, delgados y tienen unas patas y antenas largas
- Las ninfas se ven similares, pero son más pequeñas y las alas aún no están completamente desarrolladas
- Los huevos no son visibles a simple vista. Se colocan dentro del tejido vegetal y solo se aprecia una pequeña protuberancia que sobresale de la hoja



*Macrolophus pygmaeus* ninfa



*Macrolophus pygmaeus* adulto



*Macrolophus pygmaeus* ninfa depredando una araña roja

## Efecto visual

*Macrolophus pygmaeus* succiona el contenido del cuerpo de su presa dejando solo la cutícula vacía.



[Ver el video de control biológico de Mirical](#)

---

## Especificaciones de producto

### Tamaño del paquete

500 adultos y ninfas.

### Presentación

Botella de 100 ml.

### Etapa de desarrollo

Ninfas y adultos.

### Sustrato

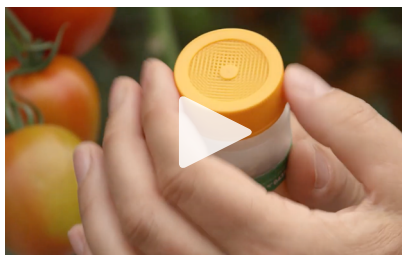
Astillas de madera y cáscaras de trigo sarraceno.

---

## Instrucciones de uso

### Aplicación

- Introducir Mirical al comienzo del ciclo de cultivo y proporcionar Entofood como fuente de alimento, ya que la población de insectos depredadores necesita tiempo para establecerse y desarrollarse. Mirical también puede sobrevivir alimentándose de la savia de las plantas, pero la ausencia de insectos presa ralentiza significativamente el desarrollo de su población. Distribuya el material en Dibox o sobre hojas y asegúrese que permanece ahí durante varias horas. Introducir en grupos de al menos 50 insectos depredadores
- Cree de 6 a 10 puntos de suelta por botella
- Extiéndalo finamente (máximo 1 cm de grosor) para permitir que los insectos depredadores salgan del material de transporte



[Ver el video de la aplicación de Mirical](#)

### Dosis

La dosificación de Mirical depende del clima, el cultivo y la densidad de la plaga y siempre debe ajustarse a la situación particular. Iniciar la introducción de forma preventiva. Las dosis de introducción suelen oscilar entre 0,25 y 5 por m<sup>2</sup>/suelta. Las sueltas deben repetirse después de 2 semanas. Consulte a un asesor de Koppert o a un distribuidor reconocido de productos Koppert para obtener asesoramiento sobre la mejor estrategia para su situación.

### Condiciones ambientales

La temperatura óptima para Mirical están por encima de los 20°C y las temperaturas más bajas ralentizan su desarrollo.

### Uso combinado

Debe usarse en combinación con parasitoides de mosca blanca.

### Efectos secundarios

Los plaguicidas pueden tener efectos (in)directos en las soluciones biológicas. Consulte [aquí](#) qué plaguicidas tienen efectos secundarios en este producto o en la app SideEffects (Apple Store y Google Play).

---

## Manejo del producto

### Tiempo de almacenamiento después de la recepción

1-2 días.

### Temperatura de almacenamiento

8-10°C.

### Condiciones de almacenaje

En la oscuridad, con el bote en posición horizontal.

---

### Declaración de responsabilidad

*Se aplican las condiciones generales de Koppert (Koppert B.V. y/o de sus empresas afiliadas).*

*Utilice únicamente productos que estén permitidos en su país/estado y cultivo. Consulte los requisitos de registro locales. Koppert no se hace responsable del uso no autorizado. Koppert no es responsable de ninguna pérdida de calidad si el producto se almacena durante más tiempo del recomendado y/o en condiciones incorrectas.*